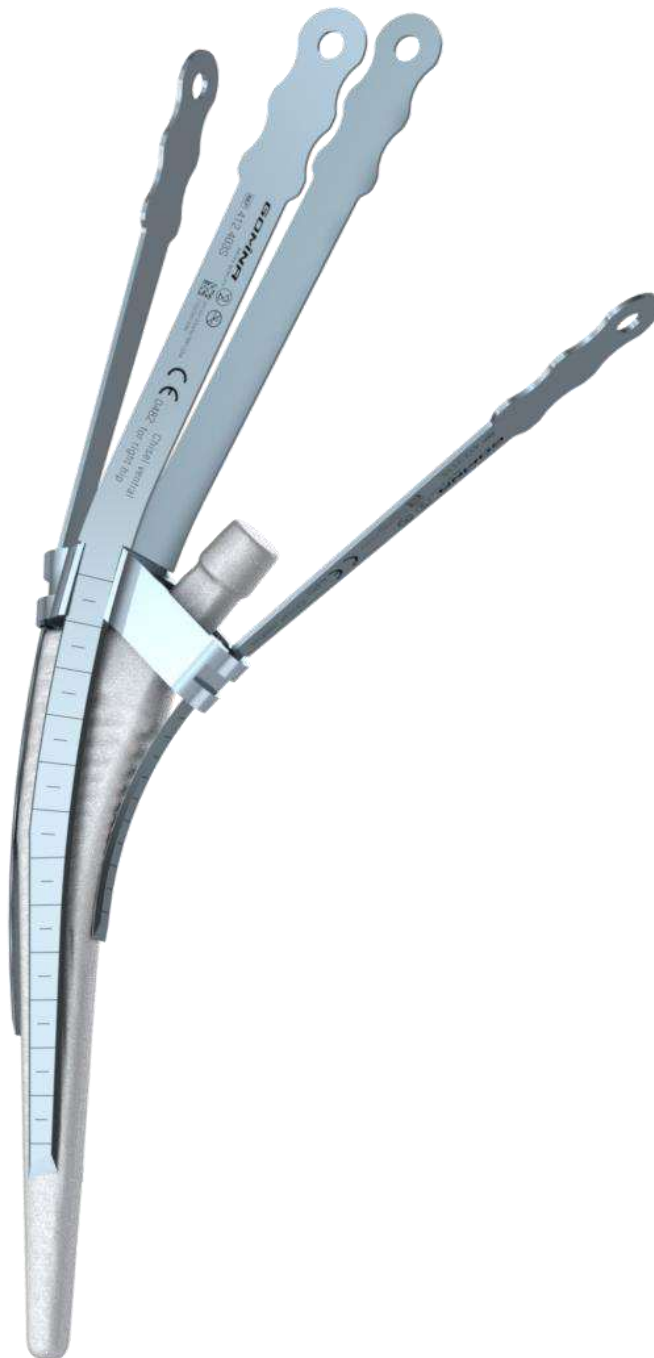


Kit d'extraction pour révisions de prothèse de hanche

Brochure d'utilisation



Contenu

1. Introduction.....	3
2. Aperçu de l'utilisation avec guide / sans guide.....	4
3. Ciseaux et poignée	5
4. Ciseaux avec guide.....	7
4.1 Exposition de l'épaule de la tige.....	7
4.2. Positionnement et fixation du guide	7
4.3. Insertion des ciseaux avec guide	9
4.4. Retrait des ciseaux avec guide	11
4.5. Retrait du guide	12
5. Insertion des ciseaux à main levée	12
5.1. Insertion des ciseaux à main levée après desserrage guidé	12
5.2. Insertion des ciseaux à main levée sans desserrage guidé.....	12
6. Aperçu des instruments	14
Instruments universels.....	15
*convient pour les révisions de genou.....	15
Instruments adaptés à Corail® (DePuy Synthes).....	15
Instruments adaptés à Quadra® (Medacta).....	15
Instruments adaptés à Amistem (Medacta).....	16
Instruments adaptés à Pyramid (Atecos)	17
Instruments adaptés à Avenir® (Zimmer).....	17
Instruments adaptés à Fitmore® (Zimmer).....	18
Instruments adaptés à A2® (Artiqo).....	18
Instruments adaptés à Optimys (Mathys).....	19

Remarque : Veuillez-vous familiariser avec la manipulation des instruments, la brochure d'utilisation contenant les mises en garde et les consignes de sécurité, le mode d'emploi (IFU) ainsi que les instructions de retraitement.

1. Introduction

Le kit d'extraction pour la révision de prothèse de hanche de Gomina a pour but de permettre une reprise des tiges de hanche cimentées et non cimentées en préservant l'os. Afin de soutenir au mieux les chirurgiennes et les chirurgiens, un kit d'extraction composé d'une poignée, d'un ciseau et d'un guide a été mis au point.

Un guide est disponible pour un grand nombre de types de tiges. Celui-ci est fixé sur la tige. Les fentes de guidage sur le guide permettent d'enfoncer les ciseaux de manière guidée et très précise le long de la tige.

Pour les tiges avec filetage interne, le guide est fixé au filetage à l'aide d'une vis de fixation adaptée. Pour les tiges sans filetage interne, le guide est fixé au cône du tige à l'aide d'une vis de fixation plus petite, ou, dans certains cas, de deux vis.


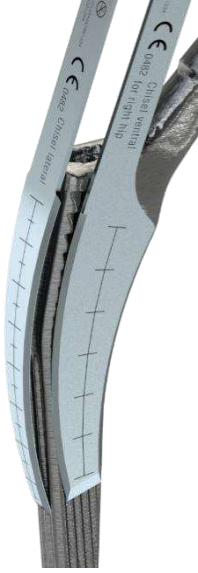


Le kit d'extraction universel sera utilisé avec les tiges pour lesquelles aucun guide n'est disponible. Les ciseaux universels sont utilisés à main levée, sans guide.

Remarque : Les tiges sont extraites en utilisant différentes approches chirurgicales et différents positionnements du patient. Le type d'approche ainsi que la technique respective sont déterminés uniquement par le chirurgien ou la chirurgienne.



2. Aperçu de l'utilisation avec guide / sans guide

Les étapes suivantes montrent l'introduction des ciseaux avec et sans guide.

Avec guide	Sans guide (à main levée)
<p>1. Fixation du guide au cône de la tige</p> 	<p>Insertion des ciseaux à main levée, sans guide</p> 
<p>2. Insertion des ciseaux avec guide</p> 	
<p>3. Retrait du guide</p> 	

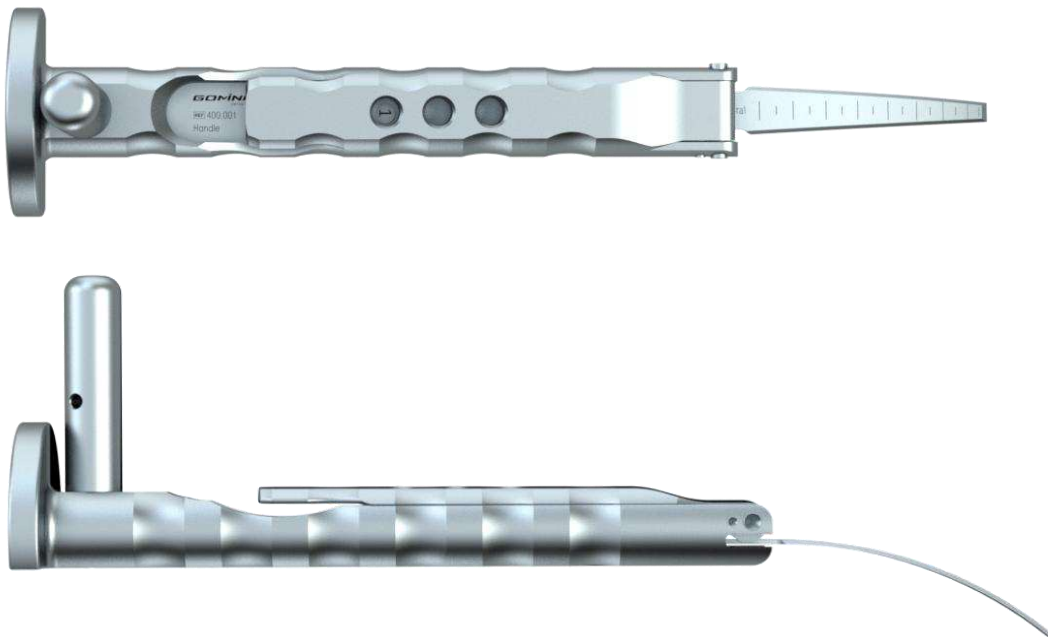
3. Ciseaux et poignée

Avant l'utilisation, les ciseaux doivent être correctement serrés dans la poignée. Pour cela, le ciseau est glissé entre le levier de serrage ouvert et le support, et positionné dans les contours ondulés. Le côté imprimé du ciseau doit obligatoirement être orienté vers le haut ! Le ciseau doit se trouver à l'intérieur des contours ondulés et ne doit en aucun cas reposer sur ces derniers. Cela pourrait endommager le ciseau et la poignée.

La poignée dispose de trois positions de serrage, 1, 2 et 3. En position de serrage 1, la longueur utile du ciseau est la plus courte, mais elle présente la plus grande stabilité.

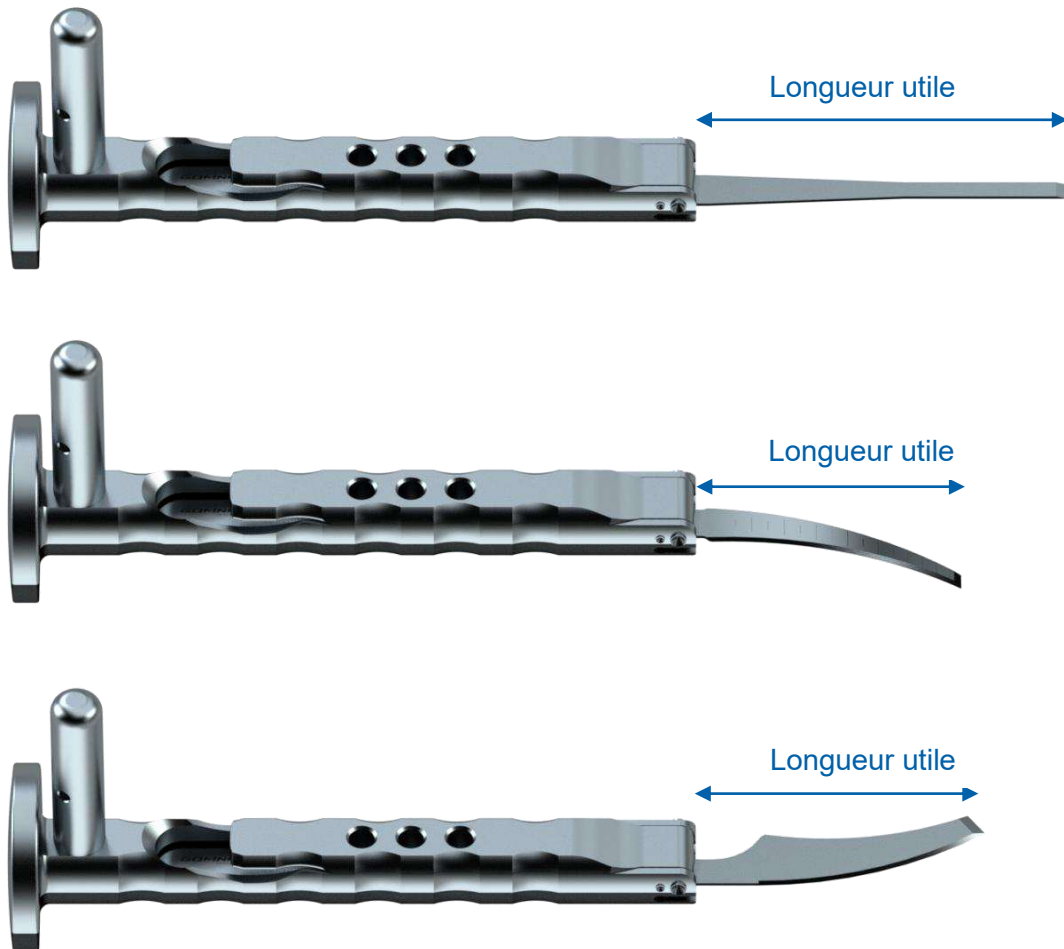


Le levier de serrage est abaissé jusqu'à la position finale après l'insertion du ciseau et fixe ainsi le ciseau. Le ciseau ne doit plus pouvoir bouger. Les numéros de position 1, 2 ou 3 doivent être lisibles à travers le levier de serrage fermé.



Remarque : En position de serrage 2, la longueur utile du ciseau est allongée de 15 mm par rapport à la position 1, et en position 3, elle est allongée de 15 mm supplémentaires. Au total, la longueur utile, de la position de serrage 1 à la position de serrage 3, peut être allongée de 30 mm.

La longueur utile des différents types de ciseaux est définie comme suit :



4. Ciseaux avec guide

4.1 Exposition de l'épaule de la tige

Pour obtenir un positionnement et une fixation corrects du guide sur la tige, il convient d'exposer l'épaule de la tige, en particulier la partie latérale. Le col et le cône de la tige doivent être nettoyés.



Attention : Latéralement, l'épaulement prothétique de la tige doit être complètement dégagé de l'os afin de pouvoir positionner correctement le guide sur l'épaule.

- Les tiges avec encoche et sans filetage intérieur sont fixées à l'aide d'un raccord à vis dans la zone du cône.
- Les tiges avec encoche et filetage intérieur sont fixées à l'aide du filetage intérieur.

Remarque : Pour chaque taille de tige et chaque version (par exemple, standard ou latéralisée), il est indispensable de sélectionner le guide correspondant.

4.2. Positionnement et fixation du guide



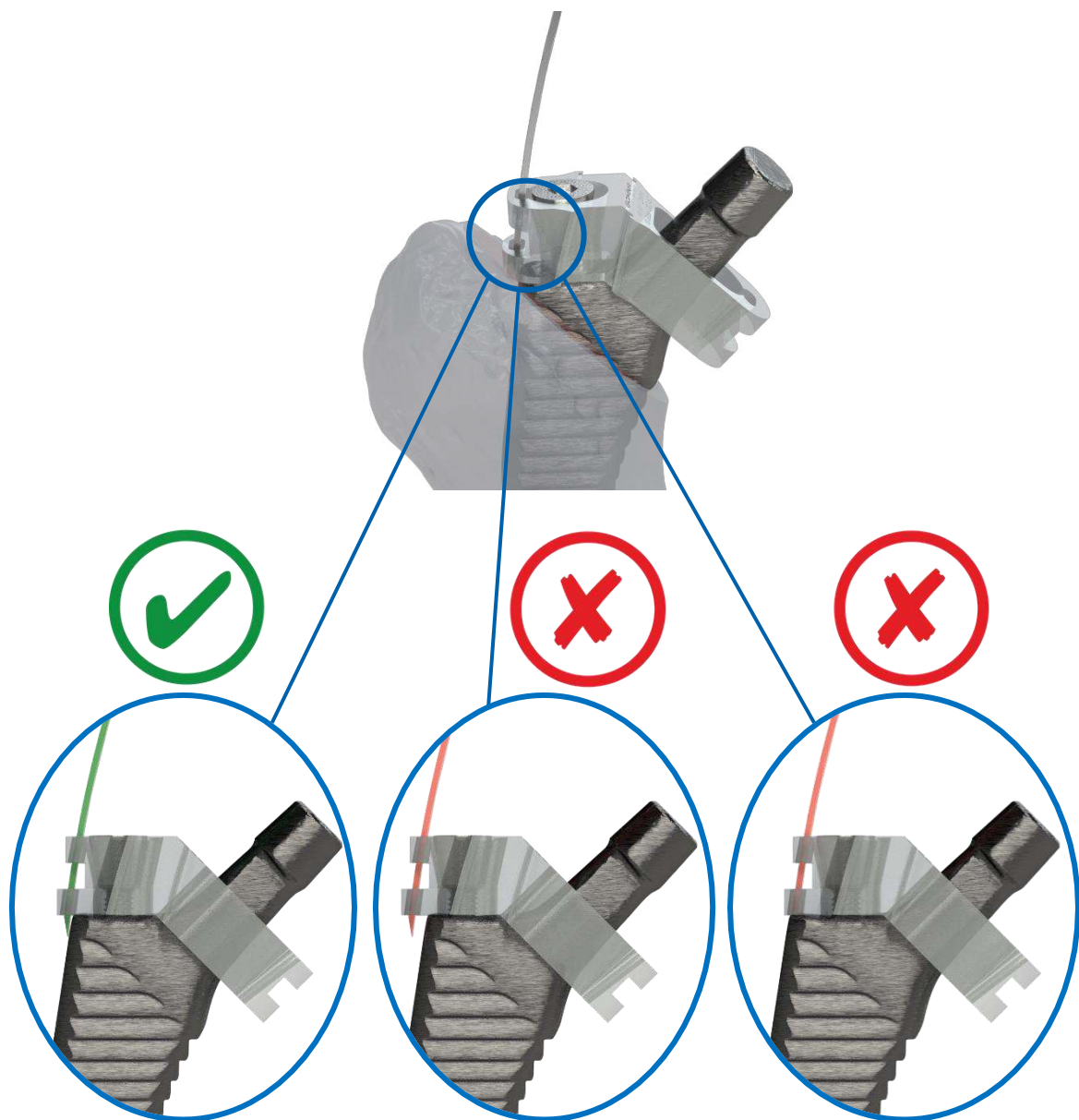
Quelques guides s'adaptent à plusieurs tailles de tige. Ils doivent d'abord être positionnés correctement sur le guide, avant d'être fixés avec la vis. Le positionnement du guide s'effectue dans la zone latérale à l'aide des ciseaux latéraux. Ceux-ci doivent être passés par les fentes de guidage correspondantes. La lame du ciseau doit alors se trouver entre la tige et l'os. Ce n'est qu'ensuite que la vis sera serrée à l'aide d'une clé Allen, de sorte que le guide soit bloqué.



Attention : Ne pas trop serrer la vis. Un serrage excessif risque d'endommager la vis ou le filetage du guide et de retarder l'opération.



Attention : Certains guides sont utilisables pour différents modèles de tiges. Le guide doit être correctement positionné sur la tige dans le sens latéral-médial avant d'être fixé à l'aide de la vis. La fente de guidage latérale est utilisée comme référence. Pour ce faire, positionner le ciseau latéral dans les fentes de guidage correspondantes de sorte que le tranchant du ciseau repose sur la transition entre la tige et l'os. Un mauvais positionnement peut endommager le ciseau ou entraîner une perte osseuse excessive.

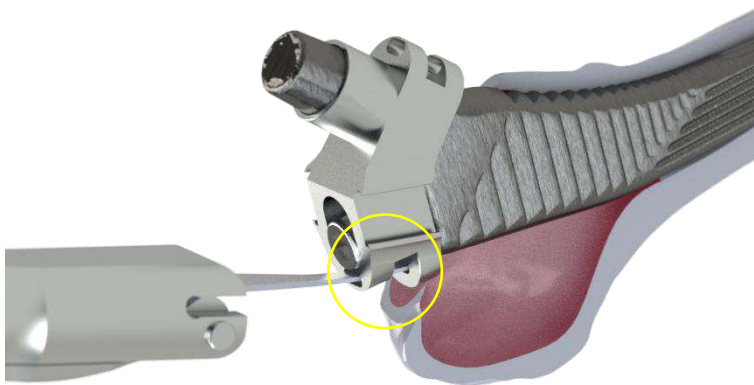


4.3. Insertion des ciseaux avec guide

Les ciseaux avec guide sont adaptés aux fentes de guidage des guides correspondants. Des ciseaux latéraux, médiaux, ventraux et dorsaux sont respectivement disponibles.

Introduisez le ciseau bloqué dans la poignée par la fente de guidage du guide jusqu'à ce que la lame du ciseau rencontre l'os. Veillez à ce que le ciseau passe par les deux fentes de guidage (ou encoches) sur le côté du guide correspondant. La lame du ciseau doit avoir un contact direct avec l'os.

Il est recommandé de commencer latéralement avec le ciseau, puis de procéder de la même manière le long des contours ventraux et dorsaux.



Remarque : Les ciseaux avec guide sont exclusivement conçus pour être utilisés avec des guides. Ceux-ci ne doivent pas être introduits à main levée dans les tissus. Les ciseaux présentent un arrêt mécanique en position finale et peuvent être enfoncés jusqu'à cette butée mécanique.



Attention : La poignée doit toujours être tenue fermement dans la main pendant toute la durée d'utilisation. On s'assure ainsi que le levier de serrage reste fermé et ne peut pas s'ouvrir. Cela est vrai pour l'insertion comme pour le retrait des ciseaux. Lâcher la poignée pendant son utilisation peut entraîner des conséquences graves pour le patient, l'utilisateur ou un tiers.

Enfoncez maintenant les ciseaux avec de légers coups de marteau sur la plaque semi-circulaire. Faites preuve de prudence lors de l'introduction du ciseau pour limiter le risque de fissure.



Attention : Les coups sur le levier de serrage ou sur la zone de serrage endommagent la poignée ou entraînent sa rupture.

Il faut absolument éviter les coups lorsque la lame du ciseau est sur le guide ou un autre objet métallique. Le tranchant de la lame serait altéré.

Avant que la poignée avec le ciseau bloqué ne rencontre le cône de la tige ou la surface du guide, la position de serrage du ciseau doit être modifiée (une position de serrage supérieure, 2 ou 3). Pour cela, ouvrir complètement le levier de serrage et pousser le ciseau vers la position suivante. Ensuite, le levier de serrage doit être complètement refermé. Le ciseau peut maintenant être introduit plus profondément dans le tissu.

Remarque : Lors du changement de position de serrage, le ciseau reste dans le tissu. Seule la poignée est déplacée après l'ouverture du levier de serrage.

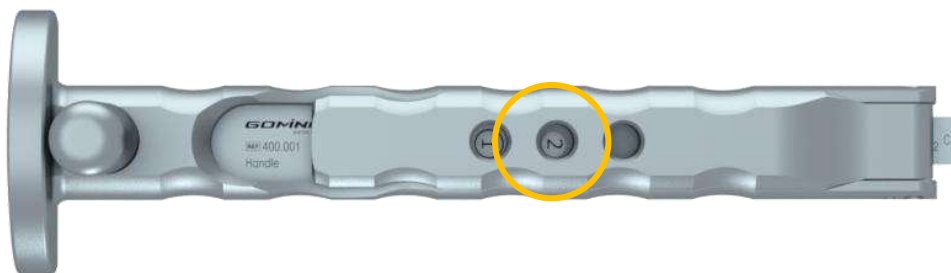


Attention : Il ne doit y avoir qu'un seul ciseau à la fois dans le tissu. Chaque ciseau doit être retiré immédiatement après avoir été enfoncé. Si plusieurs ciseaux restent dans le tissu, il se forme des forces de pression importantes qui peuvent entraîner des fissures.



Attention : L'utilisation des trois ciseaux médiaux (ciseau d'ouverture médial, ciseau avec guide médial et ciseau à main levée médial) doit se faire avec les précautions qui s'imposent.

Remarque : Deux ciseaux d'ouverture sont disponibles en option (contour médial et latéral). En raison de leur courte longueur utile, ils sont idéals pour dégager la zone de transition entre la surface polie et la surface enduite sur l'épaule de la tige. Si des ciseaux d'ouverture sont utilisés, ils doivent l'être avant le ciseau avec guide. Il est recommandé de serrer le ciseau d'ouverture dans la poignée en position de serrage 2 (illustration ci-dessous).



4.4. Retrait des ciseaux avec guide

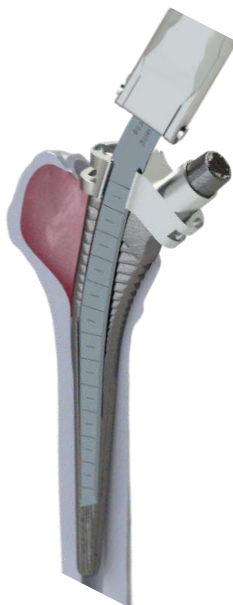
Le retrait des ciseaux se fait également par de légers coups de marteau. Pour ce faire, la vis d'extraction qui peut être vissée dans le filetage correspondant sur la face supérieure ou inférieure de la poignée est disponible. Il est également possible de taper sur la face inférieure de la plaque.



Attention : Si l'on utilise la vis d'extraction, celle-ci doit être vissée complètement dans le filetage de la poignée. Si elle n'est pas complètement vissée, cela peut entraîner la rupture de la vis d'extraction. Si la vis d'extraction se dévisse pendant l'utilisation, elle doit être complètement revissée.



Attention : La poignée doit toujours être tenue fermement dans la main pendant toute la durée d'utilisation. On s'assure ainsi que le levier de serrage reste fermé et ne peut pas s'ouvrir. Cela est vrai pour l'insertion comme pour le retrait des ciseaux. Lâcher la poignée pendant son utilisation peut entraîner des conséquences graves pour le patient, l'utilisateur ou un tiers.



À noter : Les ciseaux ventraux / dorsaux sont utilisés respectivement en tant que ciseaux ventraux ou dorsaux selon que la chirurgie a été réalisée sur une hanche gauche ou droite. Voir le chapitre 6 pour un aperçu de l'attribution de chaque ciseau pour le côté de la hanche correspondant.

4.5. Retrait du guide



Une fois la préparation avec le ciseau avec guide terminée, le guide peut être retiré. Pour cela, desserrer la vis à l'aide de la clé Allen et retirer le guide de l'implant.

Lorsque la tige est suffisamment desserrée, l'extraction de la tige peut être poursuivie à l'aide d'un instrument d'extraction. Si la tige n'est pas suffisamment desserrée, il est possible de continuer avec les ciseaux à main levée de l'instrument universel.

5. Insertion des ciseaux à main levée

5.1. Insertion des ciseaux à main levée après desserrage guidé

Lors de l'insertion du ciseau à main levée, veillez à ce que l'orientation axiale et la position de la préparation précédente correspondent à celles du ciseau avec guide. Ainsi, le ciseau à main levée peut emprunter le chemin de guidage existant, qui a été dégagé lors de la préparation précédente avec le ciseau avec guide. Faites preuve de prudence lors de l'introduction du ciseau pour limiter le risque de fissure.

5.2. Insertion des ciseaux à main levée sans desserrage guidé

La tige peut être desserrée directement avec le ciseau à main levée. Dans ce cas, avant d'introduire le ciseau, il faut s'assurer que le tranchant du ciseau bloqué est positionné entre la surface de la tige et l'os.



Attention : Les ciseaux à main levée ne sont pas conduits par un guide et ne présentent pas de position finale mécanique.



Attention : L'utilisation des trois ciseaux médiaux (ciseau d'ouverture médial, ciseau avec guide médial et ciseau à main levée médial) doit se faire avec les précautions qui s'imposent.

Remarque : Pour vérifier si les ciseaux à main levée sont positionnés correctement le long du contour de la tige, un contrôle radiographique peropératoire avec convertisseur d'image peut être effectué pendant l'introduction des ciseaux.

À noter : Les ciseaux peuvent couvrir plusieurs tailles de tige pour certains systèmes de tige.

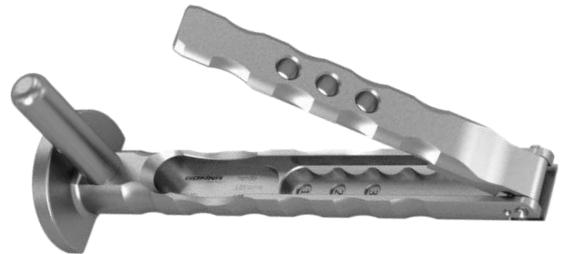
Exemple : Le « ciseau latéral 04-06 » peut être utilisé le long du contour latéral pour la préparation à main levée de tiges de taille 04, 05 et 06.

6. Aperçu des instruments

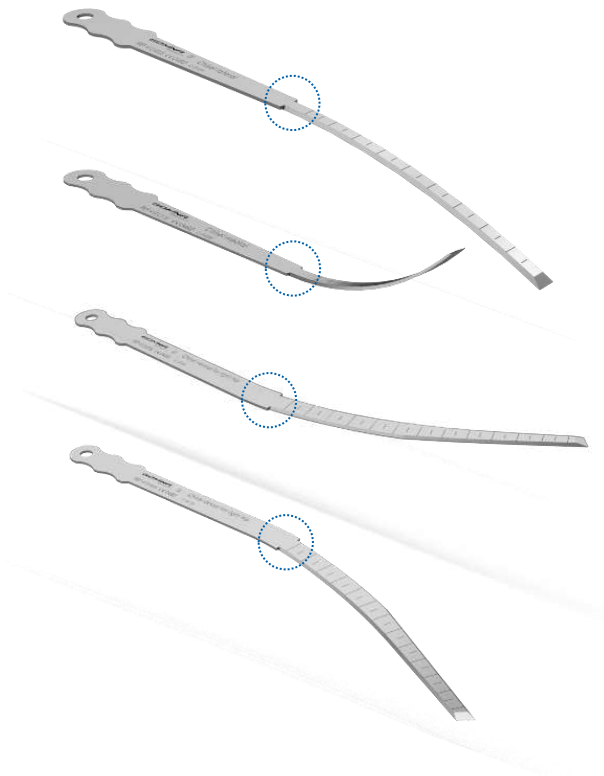
Guide avec vis et clé Allen



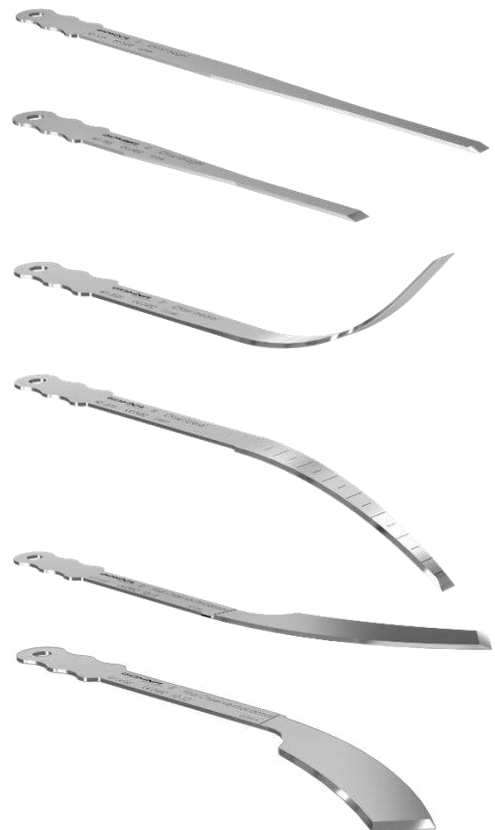
Poignée avec vis d'extraction



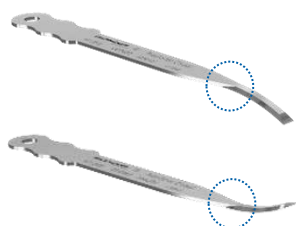
Ciseaux avec guide
(avec butée finale)



Ciseaux à main levée
(sans butée finale)



Ciseaux *d'ouverture* avec guide
(avec butée finale)



Instruments universels

N° d'article	Désignation d'article (étiquetage, dimensions)	Version
400.001	Poignée avec vis d'extraction (Handle)	non stérile
400.100	Vis d'extraction pièce de rechange (Extraction bolt)	non stérile
401.101S	Ciseau droit (Chisel straight, 143.0 x 6.0 x 1.19 mm)	stérile
401.102S	Ciseau droit (Chisel straight, 83.0 x 6.0 x 1.19 mm)	stérile
401.201S	Ciseau latéral courbé (Chisel lateral curved, 116.5 x 5.8 x 1.19 mm)	stérile
401.203S	Ciseau médial courbé (Chisel medial curved, 114.5 x 5.4 x 1.19 mm)	stérile
401.403S	Ciseau ventral pour hanche droite (Chisel ventral for right hip, 118.4 x 9.5 x 1.19 mm)	stérile
401.404S	Ciseau dorsal pour hanche droite (Chisel dorsal for right hip, 118.4 x 9.5 x 1.19 mm)	stérile

*convient pour les révisions de genou

N° d'article	Désignation d'article (étiquetage, dimensions)	Version
401.401S	Ciseau droit (Chisel straight, 100.0 x 5.0 x 1.19 mm)	stérile
401.402S	Ciseau droit (Chisel straight, 100.0 x 5.0 x 1.19 mm)	stérile
401.103S	Ciseau droit (Chisel straight, 100.0 x 5.0 x 1.19 mm)	stérile
401.104S	Ciseau droit (Chisel straight, 100.0 x 10.0 x 1.19 mm)	stérile
401.105S	Ciseau droit (Chisel straight, 100.0 x 15.0 x 1.19 mm)	stérile
401.106S	Ciseau droit (Chisel straight, 100.0 x 20.0 x 1.19 mm)	stérile
401.107S	Ciseau droit (Chisel straight, 100.0 x 20.0 x 1.19 mm)	stérile

Instruments adaptés à Corail® (DePuy Synthes)

N° d'article	Désignation d'article (étiquetage, dimensions)	Version
400.001	Poignée avec vis d'extraction (Handle)	non stérile
400.100	Vis d'extraction pièce de rechange (Extraction bolt)	non stérile
412.201S	Ciseau latéral (Chisel lateral, 133.0 x 4.8 x 1.19 mm)	stérile
412.202S	Ciseau latéral (Chisel lateral, 138.0 x 6.0 x 1.19 mm)	stérile
412.211S	Ciseau médial (Chisel medial, 105.2 x 5.8 x 1.19 mm)	stérile
412.401S	Ciseau ventral pour hanche droite (Chisel ventral for right hip, 170.0 x 4.0 x 1.19 mm)	stérile
412.402S	Ciseau dorsal pour hanche droite (Chisel dorsal for right hip, 170.0 x 4.0 x 1.19 mm)	stérile
412.403S	Ciseau ventral pour hanche droite (Chisel ventral for right hip, 170.0 x 7.1 x 1.19 mm)	stérile
412.404S	Ciseau dorsal pour hanche droite (Chisel dorsal for right hip, 170.0 x 7.1 x 1.19 mm)	stérile
412.405S	Ciseau ventral pour hanche droite (Chisel ventral for right hip, 215.3 x 7.4 x 1.19 mm)	stérile
412.406S	Ciseau dorsal pour hanche droite (Chisel dorsal for right hip, 215.3 x 7.4 x 1.19 mm)	stérile
412.407S	Ciseau ventral pour hanche droite (Chisel ventral for right hip, 233.5 x 9.7 x 1.19 mm)	stérile
412.408S	Ciseau dorsal pour hanche droite (Chisel dorsal for right hip, 233.5 x 9.7 x 1.19 mm)	stérile
412.901	Guide (Jig)	non stérile
412.903	Guide (Jig)	non stérile
412.905	Guide (Jig)	non stérile
412.907	Guide (Jig)	non stérile
412.909	Guide (Jig)	non stérile
412.910	Guide (Jig)	non stérile
412.911	Guide (Jig)	non stérile
412.912	Guide (Jig)	non stérile
400.102	Vis de fixation (Fixation screw)	non stérile
400.104	Clé Allen (Allen key) ¹	non stérile
400.107	Clé Allen (Allen key) ¹	non stérile
400.112	Clé Allen (Allen key) ¹	non stérile

¹ Note: La 400.104 & 400.106 sont des clés Allen courtes, la 400.107 est une clé Allen longue et la 400.112 & 400.111 sont des clés Allen avec une poignée.

Instruments adaptés à Quadra® (Medacta)

N° d'article	Désignation d'article (étiquetage, dimensions)	Version
400.001	Poignée avec vis d'extraction (Handle)	non stérile
400.100	Vis d'extraction pièce de rechange (Extraction bolt)	non stérile
412.202S	Ciseau latéral (Chisel lateral, 138.0 x 6.0 x 1.19 mm)	stérile
412.203S	Ciseau latéral (Chisel lateral, 138.0 x 7.2 x 1.19 mm)	stérile
412.211S	Ciseau médial (Chisel medial, 105.2 x 5.8 x 1.19 mm)	stérile
412.401S	Ciseau ventral pour hanche droite (Chisel ventral for right hip, 170.0 x 4.0 x 1.19 mm)	stérile
412.402S	Ciseau dorsal pour hanche droite (Chisel dorsal for right hip, 170.0 x 4.0 x 1.19 mm)	stérile
412.403S	Ciseau ventral pour hanche droite (Chisel ventral for right hip, 170.0 x 7.1 x 1.19 mm)	stérile
412.404S	Ciseau dorsal pour hanche droite (Chisel dorsal for right hip, 170.0 x 7.1 x 1.19 mm)	stérile
412.409S	Ciseau ventral pour hanche droite (Chisel ventral for right hip, 200.3 x 6.1 x 1.19 mm)	stérile
412.410S	Ciseau dorsal pour hanche droite (Chisel dorsal for right hip, 200.3 x 6.1 x 1.19 mm)	stérile
412.411S	Ciseau ventral pour hanche droite (Chisel ventral for right hip, 215.3 x 7.4 x 1.19 mm)	stérile
412.412S	Ciseau dorsal pour hanche droite (Chisel dorsal for right hip, 215.3 x 7.4 x 1.19 mm)	stérile
412.902	Guide (Jig)	non stérile
412.904	Guide (Jig)	non stérile
412.906	Guide (Jig)	non stérile
412.908	Guide (Jig)	non stérile
400.103	Vis de fixation (Fixation screw)	non stérile
400.104	Clé Allen (Allen key) ¹	non stérile
400.107	Clé Allen (Allen key) ¹	non stérile
400.112	Clé Allen (Allen key) ¹	non stérile

Instruments adaptés à Amistem (Medacta)

N° d'article	Désignation d'article (étiquetage, dimensions)	Version
400.001	Poignée avec vis d'extraction (Handle)	non stérile
400.100	Vis d'extraction pièce de rechange (Extraction bolt)	non stérile
413.201S	Ciseau latéral (Chisel lateral, 138.0 x 6.0 x 1.19 mm)	stérile
413.202S	Ciseau latéral (Chisel lateral, 137.5 x 7.8 x 1.19 mm)	stérile
413.203S	Ciseau latéral (Chisel lateral, 143.5 x 9.0 x 1.19 mm)	stérile
413.211S	Ciseau médial (Chisel medial, 105.2 x 5.8 x 1.19 mm)	stérile
412.401S	Ciseau ventral pour hanche droite (Chisel ventral for right hip, 170.0 x 4.0 x 1.19 mm)	stérile
412.402S	Ciseau dorsal pour hanche droite (Chisel dorsal for right hip, 170.0 x 4.0 x 1.19 mm)	stérile
412.403S	Ciseau ventral pour hanche droite (Chisel ventral for right hip, 170.0 x 7.1 x 1.19 mm)	stérile
412.404S	Ciseau dorsal pour hanche droite (Chisel dorsal for right hip, 170.0 x 7.1 x 1.19 mm)	stérile
412.409S	Ciseau ventral pour hanche droite (Chisel ventral for right hip, 200.3 x 6.1 x 1.19 mm)	stérile
412.410S	Ciseau dorsal pour hanche droite (Chisel dorsal for right hip, 200.3 x 6.1 x 1.19 mm)	stérile
413.901	Guide (Jig)	non stérile
413.902	Guide (Jig)	non stérile
413.903	Guide (Jig)	non stérile
413.904	Guide (Jig)	non stérile
413.905	Guide (Jig)	non stérile
400.101	Vis de fixation (Fixation screw)	non stérile
400.106	Clé Allen (Allen key) ¹	non stérile
400.111	Clé Allen (Allen key) ¹	non stérile

¹ Note: La 400.104 & 400.106 sont des clés Allen courtes, la 400.107 est une clé Allen longue et la 400.112 & 400.111 sont des clés Allen avec une poignée.

Instruments adaptés à Pyramid (Atesos)

N° d'article	Désignation d'article (étiquetage, dimensions)	Version
400.001	Poignée avec vis d'extraction (Handle)	non stérile
400.100	Vis d'extraction pièce de rechange (Extraction bolt)	non stérile
412.202S	Ciseau latéral (Chisel lateral, 138.0 x 6.0 x 1.19 mm)	stérile
412.203S	Ciseau latéral (Chisel lateral, 138.0 x 7.2 x 1.19 mm)	stérile
412.211S	Ciseau médial (Chisel medial, 105.2 x 5.8 x 1.19 mm)	stérile
412.401S	Ciseau ventral pour hanche droite (Chisel ventral for right hip, 170.0 x 4.0 x 1.19 mm)	stérile
412.402S	Ciseau dorsal pour hanche droite (Chisel dorsal for right hip, 170.0 x 4.0 x 1.19 mm)	stérile
412.403S	Ciseau ventral pour hanche droite (Chisel ventral for right hip, 170.0 x 7.1 x 1.19 mm)	stérile
412.404S	Ciseau dorsal pour hanche droite (Chisel dorsal for right hip, 170.0 x 7.1 x 1.19 mm)	stérile
412.409S	Ciseau ventral pour hanche droite (Chisel ventral for right hip, 200.3 x 6.1 x 1.19 mm)	stérile
412.410S	Ciseau dorsal pour hanche droite (Chisel dorsal for right hip, 200.3 x 6.1 x 1.19 mm)	stérile
412.411S	Ciseau ventral pour hanche droite (Chisel ventral for right hip, 215.3 x 7.4 x 1.19 mm)	stérile
412.412S	Ciseau dorsal pour hanche droite (Chisel dorsal for right hip, 215.3 x 7.4 x 1.19 mm)	stérile
412.902	Guide (Jig)	non stérile
412.904	Guide (Jig)	non stérile
412.906	Guide (Jig)	non stérile
412.908	Guide (Jig)	non stérile
400.102	Vis de fixation (Fixation screw)	non stérile
400.104	Clé Allen (Allen key) ¹	non stérile
400.107	Clé Allen (Allen key) ¹	non stérile
400.112	Clé Allen (Allen key) ¹	non stérile

Instruments adaptés à Avenir® (Zimmer)

N° d'article	Désignation d'article (étiquetage, dimensions)	Version
400.001	Poignée avec vis d'extraction (Handle)	non stérile
400.100	Vis d'extraction pièce de rechange (Extraction bolt)	non stérile
412.201S	Ciseau latéral (Chisel lateral, 138.0 x 6.0 x 1.19 mm)	stérile
412.202S	Ciseau latéral (Chisel lateral, 137.5 x 7.8 x 1.19 mm)	stérile
412.203S	Ciseau latéral (Chisel lateral, 143.5 x 9.0 x 1.19 mm)	stérile
412.211S	Ciseau médial (Chisel medial, 105.2 x 5.8 x 1.19 mm)	stérile
412.401S	Ciseau ventral pour hanche droite (Chisel ventral for right hip, 170.0 x 4.0 x 1.19 mm)	stérile
412.402S	Ciseau dorsal pour hanche droite (Chisel dorsal for right hip, 170.0 x 4.0 x 1.19 mm)	stérile
412.403S	Ciseau ventral pour hanche droite (Chisel ventral for right hip, 170.0 x 7.1 x 1.19 mm)	stérile
412.404S	Ciseau dorsal pour hanche droite (Chisel dorsal for right hip, 170.0 x 7.1 x 1.19 mm)	stérile
412.411S	Ciseau ventral pour hanche droite (Chisel ventral for right hip, 215.3 x 7.4 x 1.19 mm)	stérile
412.412S	Ciseau dorsal pour hanche droite (Chisel dorsal for right hip, 215.3 x 7.4 x 1.19 mm)	stérile
412.902	Guide (Jig)	non stérile
412.904	Guide (Jig)	non stérile
412.906	Guide (Jig)	non stérile
412.908	Guide (Jig)	non stérile
412.909	Guide (Jig)	non stérile
400.102	Vis de fixation (Fixation screw)	non stérile
400.104	Clé Allen (Allen key) ¹	non stérile
400.107	Clé Allen (Allen key) ¹	non stérile
400.112	Clé Allen (Allen key) ¹	non stérile

¹ Note: La 400.104 & 400.106 sont des clés Allen courtes, la 400.107 est une clé Allen longue et la 400.112 & 400.111 sont des clés Allen avec une poignée.

Instruments adaptés à Fitmore® (Zimmer)

N° d'article	Désignation d'article (étiquetage, dimensions)	Version
400.001	Poignée avec vis d'extraction (Handle)	non stérile
400.100	Vis d'extraction pièce de rechange (Extraction bolt)	non stérile
413.202S	Ciseau latéral (Chisel lateral, 137.5 x 7.8 x 1.19 mm)	stéril
413.211S	Ciseau médial (Chisel medial, 105.2 x 5.8 x 1.19 mm)	stéril
414.401S	Ciseau ventral pour hanche droite (Chisel ventral for right hip, 148.7 x 4.0 x 1.19 mm)	stéril
414.402S	Ciseau dorsal pour hanche droite (Chisel dorsal for right hip, 148.7 x 4.0 x 1.19 mm)	stéril
414.403S	Ciseau ventral pour hanche droite (Chisel ventral for right hip, 157.6 x 4.0 x 1.19 mm)	stéril
414.404S	Ciseau dorsal pour hanche droite (Chisel dorsal for right hip, 157.6 x 4.0 x 1.19 mm)	stéril
412.401S	Ciseau ventral pour hanche droite (Chisel ventral for right hip, 170.0 x 4.0 x 1.19 mm)	stéril
412.402S	Ciseau dorsal pour hanche droite (Chisel dorsal for right hip, 170.0 x 4.0 x 1.19 mm)	stéril
412.403S	Ciseau ventral pour hanche droite (Chisel ventral for right hip, 170.0 x 7.1 x 1.19 mm)	stéril
412.404S	Ciseau dorsal pour hanche droite (Chisel dorsal for right hip, 170.0 x 7.1 x 1.19 mm)	stéril
414.901	Guide (Jig)	non stérile
414.902	Guide (Jig)	non stérile
414.903	Guide (Jig)	non stérile
414.904	Guide (Jig)	non stérile
400.108	Vis de fixation (Fixation screw)	non stérile
400.106	Clé Allen (Allen key) ¹	non stérile
400.111	Clé Allen (Allen key) ¹	non stérile

Instruments adaptés à A2® (Artiqo)

N° d'article	Désignation d'article (étiquetage, dimensions)	Version
400.001	Poignée avec vis d'extraction (Handle)	non stérile
400.100	Vis d'extraction pièce de rechange (Extraction bolt)	non stérile
413.201S	Ciseau latéral (Chisel lateral, 138.0 x 6.0 x 1.19 mm)	stérile
413.202S	Ciseau latéral (Chisel lateral, 137.5 x 7.8 x 1.19 mm)	stérile
413.203S	Ciseau latéral (Chisel lateral, 143.5 x 9.0 x 1.19 mm)	stérile
412.211S	Ciseau médial (Chisel medial, 105.2 x 5.8 x 1.19 mm)	stérile
415.211S	Ciseau médial (Chisel medial, 105.2 x 5.8 x 1.19 mm)	stérile
414.401S	Ciseau ventral pour hanche droite (Chisel ventral for right hip, 148.7 x 4.0 x 1.19 mm)	stérile
414.402S	Ciseau dorsal pour hanche droite (Chisel dorsal for right hip, 148.7 x 4.0 x 1.19 mm)	stérile
415.401S	Ciseau ventral pour hanche droite (Chisel ventral for right hip, 136 x 6.0 x 1.19 mm)	stérile
415.402S	Ciseau dorsal pour hanche droite (Chisel dorsal for right hip, 136 x 6.0 x 1.19 mm)	stérile
415.902	Guide (Jig)	non stérile
415.903	Guide (Jig)	non stérile
415.904	Guide (Jig)	non stérile
415.905	Guide (Jig)	non stérile
415.906	Guide (Jig)	non stérile
415.907	Guide (Jig)	non stérile
415.908	Guide (Jig)	non stérile
415.909	Guide (Jig)	non stérile
415.910	Guide (Jig)	non stérile
415.911	Guide (Jig)	non stérile
415.912	Guide (Jig)	non stérile
415.913	Guide (Jig)	non stérile
415.914	Guide (Jig)	non stérile

¹ Note: La 400.104 & 400.106 sont des clés Allen courtes, la 400.107 est une clé Allen longue et la 400.112 & 400.111 sont des clés Allen avec une poignée.

415.915	Guide (Jig)	non stérile
415.916	Guide (Jig)	non stérile
415.917	Guide (Jig)	non stérile
415.918	Guide (Jig)	non stérile
415.919	Guide (Jig)	non stérile
400.109	Vis de fixation (Fixation screw)	non stérile
400.104	Clé Allen (Allen key) ¹	non stérile
400.107	Clé Allen (Allen key) ¹	non stérile
400.112	Clé Allen (Allen key) ¹	non stérile

Instruments adaptés à Optimys (Mathys)

N° d'article	Désignation d'article (étiquetage, dimensions)	Version
400.001	Poignée avec vis d'extraction (Handle)	non stérile
400.100	Vis d'extraction pièce de rechange (Extraction bolt)	non stérile
411.201S	Ciseau d'ouverture latéral (Prestarter chisel lateral, 64.5 x 4.8 x 1.19 mm)	stérile
411.202S	Ciseau d'ouverture médial (Prestarter chisel medial, 64.7 x 4.3 x 1.19 mm)	stérile
411.210S	Ciseau de démarrage latéral 01-03 (Starter chisel lateral 01-03, 129.5 x 4.8 x 1.19 mm)	stérile
411.211S	Ciseau de démarrage latéral 04-06 (Starter chisel lateral 04-06, 134.5 x 6.0 x 1.19 mm)	stérile
411.212S	Ciseau de démarrage latéral 07-09 (Starter chisel lateral 07-09, 137.5 x 7.8 x 1.19 mm)	stérile
411.213S	Ciseau de démarrage latéral 10-12 (Starter chisel lateral 10-12, 143.5 x 9.0 x 1.19 mm)	stérile
411.214S	Ciseau de démarrage médial 01-03 (Starter chisel medial 01-03, 166.5 x 4.3 x 1.19 mm)	stérile
411.215S	Ciseau de démarrage médial 04-06 (Starter chisel medial 04-06, 123.7 x 5.6 x 1.19 mm)	stérile
411.216S	Ciseau de démarrage médial 07-09 (Starter chisel medial 07-09, 128.7 x 7.4 x 1.19 mm)	stérile
411.217S	Ciseau de démarrage médial 10-12 (Starter chisel medial 10-12, 134.7 x 8.7 x 1.19 mm)	stérile
411.401S	Ciseau de démarrage ventral/dorsal 01-03 (Starter chisel ventral/dorsal 01-03, 125.9 x 10.0 x 1.19 mm)	stérile
411.402S	Ciseau de démarrage ventral/dorsal 01-03 (Starter chisel ventral/dorsal 01-03, 125.9 x 10.0 x 1.19 mm)	stérile
411.403S	Ciseau de démarrage ventral/dorsal 04-06 (Starter chisel ventral/dorsal 04-06, 130.5 x 10.0 x 1.19 mm)	stérile
411.404S	Ciseau de démarrage ventral/dorsal 04-06 (Starter chisel ventral/dorsal 04-06, 130.5 x 10.0 x 1.19 mm)	stérile
411.405S	Ciseau de démarrage ventral/dorsal 07-09 (Starter chisel ventral/dorsal 07-09, 134.0 x 13.0 x 1.19 mm)	stérile
411.406S	Ciseau de démarrage ventral/dorsal 07-09 (Starter chisel ventral/dorsal 07-09, 134.0 x 13.0 x 1.19 mm)	stérile
411.407S	Ciseau de démarrage ventral/dorsal 12-12 (Starter chisel ventral/dorsal 10-12, 157.4 x 16.0 x 1.19 mm)	stérile
411.408S	Ciseau de démarrage ventral/dorsal 12-12 (Starter chisel ventral/dorsal 10-12, 157.4 x 16.0 x 1.19 mm)	stérile
411.218S	Ciseau final latéral 01-03 (Final chisel lateral 01-03, 110.5 x 4.6 x 1.19 mm)	stérile
411.219S	Ciseau final latéral 04-06 (Final chisel lateral 04-06, 116.5 x 5.8 x 1.19 mm)	stérile
411.220S	Ciseau final latéral 07-09 (Final chisel lateral 07-09, 122.5 x 7.6 x 1.19 mm)	stérile
411.221S	Ciseau final latéral 10-12 (Final chisel lateral 10-12, 128.5 x 8.8 x 1.19 mm)	stérile
411.222S	Ciseau final médial 01-03 (Final chisel medial 01-03, 96.6 x 4.1 x 1.19 mm)	stérile
411.223S	Ciseau final médial 04-06 (Final chisel medial 04-06, 114.5 x 5.4 x 1.19 mm)	stérile
411.224S	Ciseau final médial 07-09 (Final chisel medial 07-09, 114.5 x 7.2 x 1.19 mm)	stérile
411.225S	Ciseau final médial 10-12 (Final chisel medial 10-12, 119.5 x 8.5 x 1.19 mm)	stérile
411.409S	Ciseau final ventral/dorsal 01-03 (Final chisel ventral/dorsal 01-03, 118.3 x 9.5 x 1.19 mm)	stérile
411.410S	Ciseau final ventral/dorsal 01-03 (Final chisel ventral/dorsal 01-03, 118.3 x 9.5 x 1.19 mm)	stérile
411.411S	Ciseau final ventral/dorsal 04-06 (Final chisel ventral/dorsal 04-06, 118.4 x 9.5 x 1.19 mm)	stérile
411.412S	Ciseau final ventral/dorsal 04-06 (Final chisel ventral/dorsal 04-06, 118.4 x 9.5 x 1.19 mm)	stérile
411.413S	Ciseau final ventral/dorsal 07-09 (Final chisel ventral/dorsal 07-09, 118.5 x 12.0 x 1.19 mm)	stérile
411.414S	Ciseau final ventral/dorsal 07-09 (Final chisel ventral/dorsal 07-09, 118.5 x 12.0 x 1.19 mm)	stérile
411.415S	Ciseau final ventral/dorsal 10-12 (Final chisel ventral/dorsal 10-12, 118.0 x 15.0 x 1.19 mm)	stérile
411.416S	Ciseau final ventral/dorsal 10-12 (Final chisel ventral/dorsal 10-12, 118.0 x 15.0 x 1.19 mm)	stérile

¹ Note: La 400.104 & 400.106 sont des clés Allen courtes, la 400.107 est une clé Allen longue et la 400.112 & 400.111 sont des clés Allen avec une poignée.

411.901	Guide latéral 01 (Chuck lateral 01)	non stérile
411.902	Guide latéral 02 (Chuck lateral 02)	non stérile
411.903	Guide latéral 03 (Chuck lateral 03)	non stérile
411.904	Guide latéral 04 (Chuck lateral 04)	non stérile
411.905	Guide latéral 05 (Chuck lateral 05)	non stérile
411.906	Guide latéral 06 (Chuck lateral 06)	non stérile
411.907	Guide latéral 07 (Chuck lateral 07)	non stérile
411.908	Guide latéral 08 (Chuck lateral 08)	non stérile
411.909	Guide latéral 09 (Chuck lateral 09)	non stérile
411.910	Guide latéral 10 (Chuck lateral 10)	non stérile
411.911	Guide latéral 11 (Chuck lateral 11)	non stérile
411.912	Guide latéral 12 (Chuck lateral 12)	non stérile
411.921	Guide standard 01 (Chuck standard 01)	non stérile
411.922	Guide standard 02 (Chuck standard 02)	non stérile
411.923	Guide standard 03 (Chuck standard 03)	non stérile
411.924	Guide standard 04 (Chuck standard 04)	non stérile
411.925	Guide standard 05 (Chuck standard 05)	non stérile
411.926	Guide standard 06 (Chuck standard 06)	non stérile
411.927	Guide standard 07 (Chuck standard 07)	non stérile
411.928	Guide standard 08 (Chuck standard 08)	non stérile
411.929	Guide standard 09 (Chuck standard 09)	non stérile
411.930	Guide standard 10 (Chuck standard 10)	non stérile
411.931	Guide standard 11 (Chuck standard 11)	non stérile
411.932	Guide standard 12 (Chuck standard 12)	non stérile
400.101	Vis de fixation (Fixation screw)	non stérile
400.106	Clé Allen (Allen key) ¹	non stérile
400.111	Clé Allen (Allen key) ¹	non stérile

¹ Note: La 400.104 & 400.106 sont des clés Allen courtes, la 400.107 est une clé Allen longue et la 400.112 & 400.111 sont des clés Allen avec une poignée.

Aperçu ciseaux ventraux & dorsaux Optimys (Mathys)

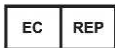
N° d'article	Désignation d'article	Hanche droite		Hanche gauche	
		ventral	dorsal	ventral	dorsal
411.401S	Ciseau de démarrage ventral / dorsal 01 – 03	X	–	–	X
411.402S	Ciseau de démarrage ventral / dorsal 01 – 03	–	X	X	–
411.403S	Ciseau de démarrage ventral / dorsal 04 – 06	X	–	–	X
411.404S	Ciseau de démarrage ventral / dorsal 04 – 06	–	X	X	–
411.405S	Ciseau de démarrage ventral / dorsal 07 – 09	X	–	–	X
411.406S	Ciseau de démarrage ventral / dorsal 07 – 09	–	X	X	–
411.407S	Ciseau de démarrage ventral / dorsal 10 – 12	X	–	–	X
411.408S	Ciseau de démarrage ventral / dorsal 10 – 12	–	X	X	–
411.409S	Ciseau final ventral / dorsal 01 – 03	X	–	–	X
411.410S	Ciseau final ventral / dorsal 01 – 03	–	X	X	–
411.411S	Ciseau final ventral / dorsal 04 – 06	X	–	–	X
411.412S	Ciseau final ventral / dorsal 04 – 06	–	X	X	–
411.413S	Ciseau final ventral / dorsal 07 – 09	X	–	–	X
411.414S	Ciseau final ventral / dorsal 07 – 09	–	X	X	–
411.415S	Ciseau final ventral / dorsal 10 – 12	X	–	–	X
411.416S	Ciseau final ventral / dorsal 10 – 12	–	X	X	–

Contact



Gomina AG
Raiftstrasse 4
3989 Niederwald, Suisse
Tel. +41 27 970 12 70
Fax +41 27 970 12 75
www.gomina.ch
info@gomina.ch

CE 0482



GOMINA Deutschland GmbH
Ludwig-Vierling-Strasse 7
89233 Neu-Ulm, Allemagne
info@gomina.de

Version 2026-03
Dernière mise à jour: 12.03.2026